

PROJEKT BUDOWLANO-KONSERWATORSKI
WYMIANA STOLARKI OKIENNEJ I DRZWIOWEJ
W MAUZOLEUM HOCHBERGÓW
W ZESPOLE ZAMKOWO-PARKOWYM KSIĄŻ W WAŁBRZYCHU

INWESTOR:	Przedsiębiorstwo Zamek Książ w Wałbrzychu Sp z o.o. Ul. Piastów Śląskich 1, 58-306 Wałbrzych	
LOKALIZACJA:	ul. Piastów Śląskich 1, 58-306 Wałbrzych działka nr 41, obr. 51 Książ, jedn. ewid. nr 9 miasto Wałbrzych	
JEDNOSTKA AUTORSKA:	Biuro Doradczco Usługowe Budownictwa mgr inż. Jacek Kramnik 58-309 Wałbrzych; ul. Mieszka I 9, tel/fax 74 666-08-20	
FAZA:	PROJEKT BUDOWLANO-KONSERWATORSKI	
Na podstawie art. 20, ust 4. Ustawy z dnia 7 lipca 1994r. – „Prawo Budowlane” (tekst jednolity Dz. U. Nr 207 poz. 2016 z 2003r. z późn. zmianami)		
O Ś W I A D C Z A M		
że Projekt Budowlano-Konserwatorski pn. "Wymiana stolarki okiennej i drzwiowej w Mauzoleum Hochbergów w Zespole Zamkowo-Parkowym Książ w Wałbrzychu" został sporządzony zgodnie z obowiązującymi w tym zakresie przepisami oraz zasadami wiedzy technicznej.		
AUTOR OPRACOWANIA :	mgr inż. Jacek Kramnik upr. bud. NBGP.V-7342/3/34/97	

SPIS TREŚCI:

1. Podstawa opracowania.....	3
2. Przedmiot , cel i zakres opracowania.	3
3. Historia budowy, remontów i napraw.....	3
4. Założenia projektowe.	3
5. Zakres robót.....	4
6. Przyjęte rozwiązanie techniczne i technologiczne.	5
7. Zalecenia ogólne.....	5
8. Informacja dotycząca planu bezpieczeństwa i ochrony zdrowia.	6
9. Dokumentacja fotograficzna stanu istniejącego.	8
10. Rysunki.....	15

1. Podstawa opracowania.

1. Zlecenie Inwestora
2. Oględziny i inwentaryzacja własna obiektu przeprowadzone w grudniu 2013r.

2. Przedmiot , cel i zakres opracowania.

Przedmiotem niniejszego Projektu Budowlanego jest są wytyczne techniczne i technologiczne planowanych do realizacji robót polegających na wykonaniu nowej i montażu stolarki okiennej i drzwiowej w budynku Mauzoleum Hochbergów znajdującego się na terenie kompleksu zamkowo-parkowego Książ w Wałbrzychu.

3. Historia budowy, remontów i napraw.

Budowla znana obecnie jako Mauzoleum zlokalizowana jest na południowy wschód od zamku, na Topolowej Górze (Papelberg), przy południowej bramie parku. Obiekt wybudowany został na początku XVII w. jako drewniany pawilon tzw. *Sommerhaus*. W 1734 r. został on zastąpiony przez murowany *Lusthaus* wzniesiony przez Felixa Hammerschmidta autora barokowej przebudowy budynku głównego Zamku. Budynek wybudowano na planie ośmioboku foremnego, o grubych – ponad 1m – murach, ze sklepieniem w formie kopuły wspartej obwodowo na murach i wielospadowym dachem mansardowym.

Pierwotnie, Mauzoleum nazywane było Domem lub Pawilonem Letnim i pełniło funkcję belwedery - miejsca widokowego, a jednocześnie stało się centralnym punktem utworzonego wokół niego ogrodu.

W rodowe mauzoleum (grobową kaplicę Hochbergów) pawilon letni przekształcony został w roku 1883, kiedy to w skale, na której stoi mauzoleum wykuto obszerną kryptę. Funkcję kaplicy grobowej mauzoleum pełniło do roku 1945. Od zakończenia drugiej wojny światowej obiekt nie jest użytkowany ani udostępniony dla zwiedzających.

4. Założenia projektowe.

W związku z faktem iż nie zachowały się żadne pozostałości historycznej stolarki, wymienionej na nową prawdopodobnie podczas remontu obiektu wykonanego siłami własnymi ówczesnego użytkownika obiektu w latach 80 ubiegłego stulecia oraz brak jest jakiegokolwiek dokumentacji ikonograficznej przedstawiającej jej pierwotny wygląd, po konsultacji z Konserwatorem Zabytków przyjęto następujące założenia wykonania nowej stolarki:

4.1. materiał okien i drzwi :

drewno dębowe, klejone lub lite, impregnowane ciśnieniowo, lakierowane wielowarstwowo (minimum 4 warstwy),

4.2. okucia okienne:

zawiasy i zamki wewnętrzne standardowe w kolorze mosiądzu, klamki i zewnętrzne elementy zamków okiennych analogiczne jak zastosowane w remontowanych oknach pomieszczeń III piętra budynku głównego Zamku Książ, od strony zewnętrznej okna należy wyposażyć w termookapniki ramy i okapniki skrzydeł, okna okrągłe – górne nie otwierane, mocowane na śruby do ościeżnic,

4.3. wypełnienie okien :

dwuszybowe zespolone w o współczynniku przenikania ciepła $U = 1,80 \text{ W}/(\text{m}^2 \cdot \text{K})$, szkło antywłamaniowe klasy P4)

ślemię i szprosy pełne w konstrukcji okna,

4.4. wypełnienie drzwi :

pełne, płytowe, współczynnik przenikania ciepła $U = 2,60 \text{ W}/(\text{m}^2 \cdot \text{K})$, rygle zewnętrzne analogiczne do istniejących obecnie, minimalna grubość skrzydła : 55 mm,

4.5. okucia drzwiowe:

istniejące zawiasy do renowacji i powtórnego wykorzystania po oczyszczeniu przez piaskowanie i zabezpieczeniu antykorozyjnym poprzez nałożenie dwuwarstwowego systemu poliuretanowego,

4.6. kolorystyka :

do uzgodnienia w trakcie robót z WKZ, do celów kosztorysowych należy przyjąć kolor „szarość gołębia” dla stolarki okiennej i „ciemny orzech” dla drzwi wejściowych,

Przyjęto założenie, iż istniejąca stolarka okienna i drzwiowa mogła nawiązywać swoją formą i podziałami do pierwotnej zdemontowanej w czasie remontu, w związku z czym odtwarzane okna i drzwi w ogólnym zarysie powinny powtarzać aktualny podział. Ponadto, z uwagi na powyższe okoliczności odstąpiono od konieczności wykonania nowych okien jako skrzynkowe zastępując je dwuszybowym oknem zespolonym.

5. Zakres robót

Podstawową robotą objętą niniejszym projektem jest wykonanie i montaż nowej stolarki okiennej i drzwiowej we wszystkich istniejących otworach. Zakres robót obejmuje wykonanie i montaż : 6 sztuk okien prostokątnych, 4 sztuk okien okrągłych, jednych dwuskrzydłowych drzwi zewnętrznych oraz jednych drzwiczek dojściowych do poziomu ponad sklepieniami (zewnętrznymi).

Z uwagi na przewidywane równoległe roboty renowacyjne i restauratorskie malowideł i polichromii wnętrza, zakres niniejszego projektu obejmuje również drobne naprawy murarskie i tynkarskie w sąsiedztwie obsadzanych okien bez wykonywania robót malarskich.

6. Przyjęte rozwiązanie techniczne i technologiczne.

Z uwagi na istniejący układ wykonania szpaletów wewnętrznych i zewnętrzne obramowanie otworów wykonane z piaskowca, przyjęto iż okna zamontowane zostaną do ościeżnic drewnianych mocowanych do muru z zastosowaniem kotew mechanicznych. Ościeżnice należy wykonywać indywidualnie dla każdego otworu biorąc obmiar z natury. Dopuszcza się podkucie tynku na maksymalną głębokość 5mm. Złącza czołowe elementów ościeży i skrzydeł winny być łączone w narożach.

Podstawowe wymagania materiałowe i techniczne:

- Ø ościeżnice (grubość 98 mm) – na czopy podwójne,
- Ø skrzydła (grubość 68 mm) - na czopy podwójne,
- Ø ślemię (grubość 68 mm) - na czopy podwójne nieprzelotowe,
- Ø słupek pozorny – ruchomy,
- Ø minimalna grubość czopa i widlicy – 8mm,
- Ø połączenia czopowe klejone klejem wodoodpornym przeznaczonym do klejenia drewna, spełniającym wymagania wytrzymałościowe określone dla klasy trwałości D4 wg PN-EN 204.
- Ø uszczelki wciskane do zastosowań zewnętrznych np. Q-LON Schlegel, wraz z osłonką górną i dolną do przemyku,
- Ø kity do uszczelniania szyb – silikonowy elastyczny wg. Grupy E DIN 18545 T.2. o zgodności chemicznej z przekładkami i powłoką malarską,
- Ø podkładki pod osadzenie szyb – z twardego PCV należy kleić do płaszczyzny wrębu kitem silikonowym,
- Ø osadzenie szyb we wrębach z zastosowaniem przekładek samoprzylepnych z gumy neoprenowej,
- Ø ościeżnice należy wykonać w taki sposób aby wyeliminować konieczność stosowania piany montażowej,
- Ø ościeżnice mocować za pomocą dybli bez użycia blach, otwory na wkręty zaślepić kołkami drewnianymi na wcisk, bez używania kleju.

7. Zalecenia ogólne.

- Ø należy bezwzględnie przestrzegać reżimów technologicznych wbudowywania materiałów podanych przez ich producenta,
- Ø w przypadku stwierdzenia podczas robót innego niż opisany w projekcie stanu konstrukcji lub innych przeszkód technicznych należy bezwzględnie wezwać Nadzór Autorski,
- Ø roboty wymagają stałego nadzoru inwestorskiego oraz stałego nadzoru autorskiego,

Ø nie dopuszcza się do wprowadzenia w trakcie remontu jakichkolwiek zmian w stosunku do projektu, bez zgody autora projektu.

8. Informacja dotycząca planu bezpieczeństwa i ochrony zdrowia.

1. Planowane roboty mogą stwarzać następujące rodzaje zagrożeń:

- 1.1. Roboty montażowe rusztowań - zagrożenie związane z upadkiem pracownika z wysokości, upadkiem nie zamocowanego prawidłowo elementu rusztowania lub upadkiem narzędzia używanego do robót montażowych.
- 1.2. Roboty w zakresie robót montażowych stolarki okiennej – zagrożenie upadkiem pracownika, narzędzia lub elementów nowych okien z wysokości,

2. Wpływ planowanych robót na środowisko.

2.1. Planowane do wykonania roboty nie zmienią funkcji i sposobu użytkowania obiektu, nie wprowadzają zakłóceń ekologicznych w charakterystyce powierzchni terenu, gleby, wód powierzchniowych i podziemnych. Podczas robót emisja dźwięku i pyłów, których poziom nie przekroczy dopuszczalnych wartości i będzie ograniczona do najbliższego otoczenia budynku.

3. Zalecenia:

- 3.1. Tablica budowy winna być opisana i umieszczona w sposób zgodny z przepisami.
- 3.2. Odpady należy segregować i umieszczać w odpowiednich pojemnikach.
- 3.3. Należy wyznaczyć miejsca składowania materiałów i wyrobów budowlanych oraz bezpieczne ciągi komunikacyjne.
- 3.4. Rusztowania należy wyposażać w elementy komunikacji pionowej i poziomej a po zakończeniu robót każdorazowo zabezpieczyć przed wejściem na nie osób nieupoważnionych.
- 3.5. Rusztowania należy wyposażać w deski krawężnikowe i stabilne poręcze.
- 3.6. Wszystkie roboty budowlano-montażowe winny być wykonywane zgodnie z aktualną dokumentacją techniczną, przepisami prawa, obowiązującymi normami technicznymi oraz zasadami wiedzy technicznej i sztuki budowlanej.
- 3.7. Teren robót należy wygrodzić oraz oznakować w sposób trwały i widoczny.

4. Bezpieczeństwo i higiena pracy przy realizacji robót remontowych.

- 4.1. Roboty należy wykonywać zgodnie z wymaganiami BHP i bezpieczeństwa ppoż. W celu wyeliminowania potencjalnych zagrożeń, przed przystąpieniem do wykonywania robót należy sporządzić wykaz prac szczególnie niebezpiecznych.

- 4.2. Pracownicy podczas pracy na rusztowaniach winni być wyposażeni w indywidualne środki ochrony.
- 4.3. Niedopuszczalne jest przebywanie jakichkolwiek osób poniżej pracowników wykonujących roboty na rusztowaniach.

5. Dostawy materiałów.

5.1. Do wykonywania robót należy stosować materiały i wyroby zgodnie z dokumentacją techniczną, dopuszczone do stosowania w budownictwie, posiadające wymagane dokumenty potwierdzające ich jakość. Na zastosowane materiały, wyroby budowlane i urządzenia techniczne muszą być dostarczone, zgodnie z obowiązującymi przepisami, certyfikaty na znak bezpieczeństwa, certyfikaty lub deklaracje zgodności z Polskimi Normami lub aprobatami technicznymi, wymagane prawem opinie i oświadczenia.

9. Dokumentacja fotograficzna stanu istniejącego.



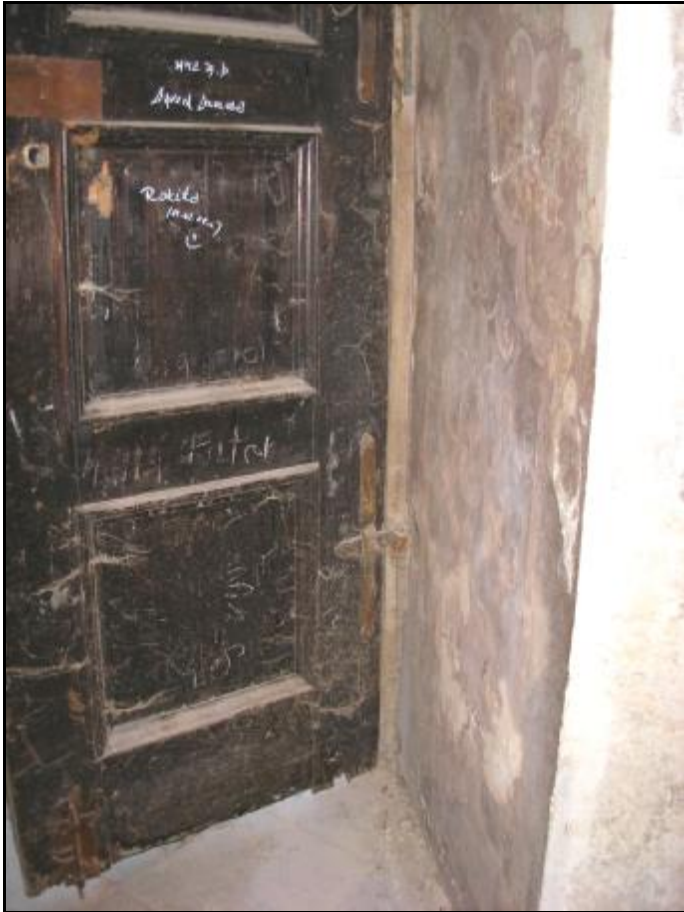




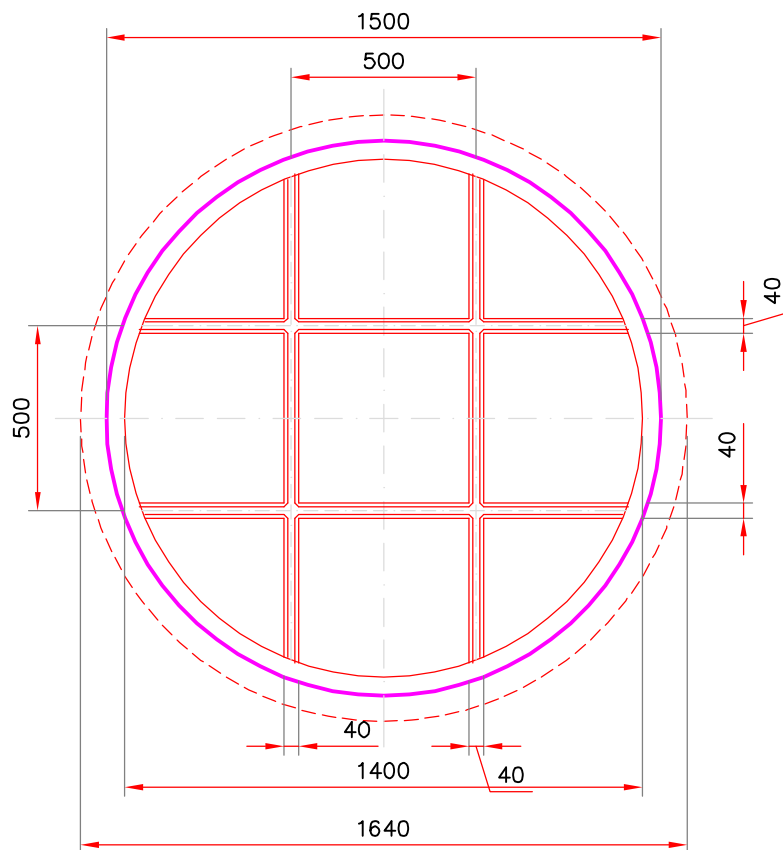









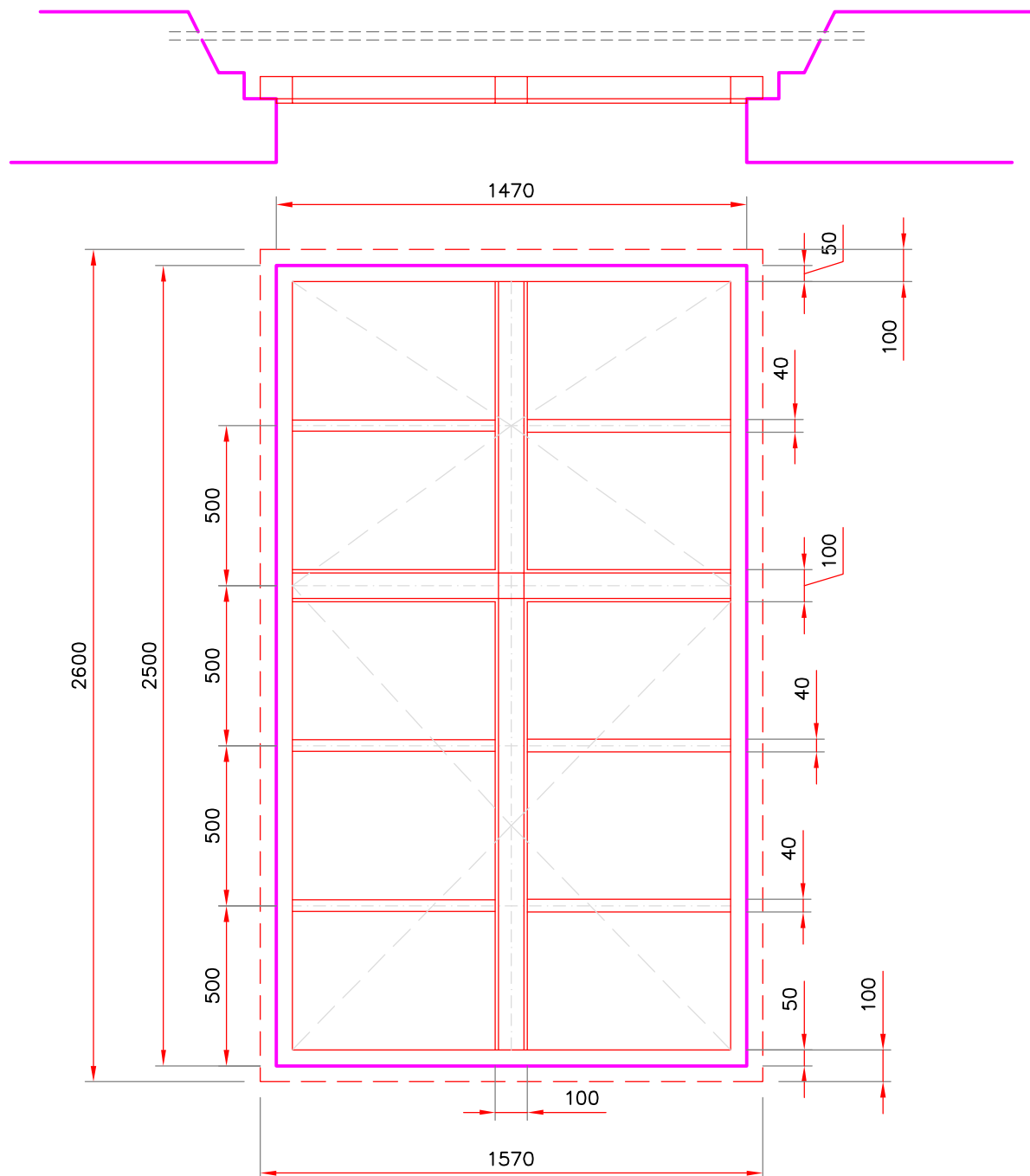
10. Rysunki.



Wymiary przekrojów elementów okna:


- ościeżnica : próg - 68x120 mm
- szprosy : 32x40 mm

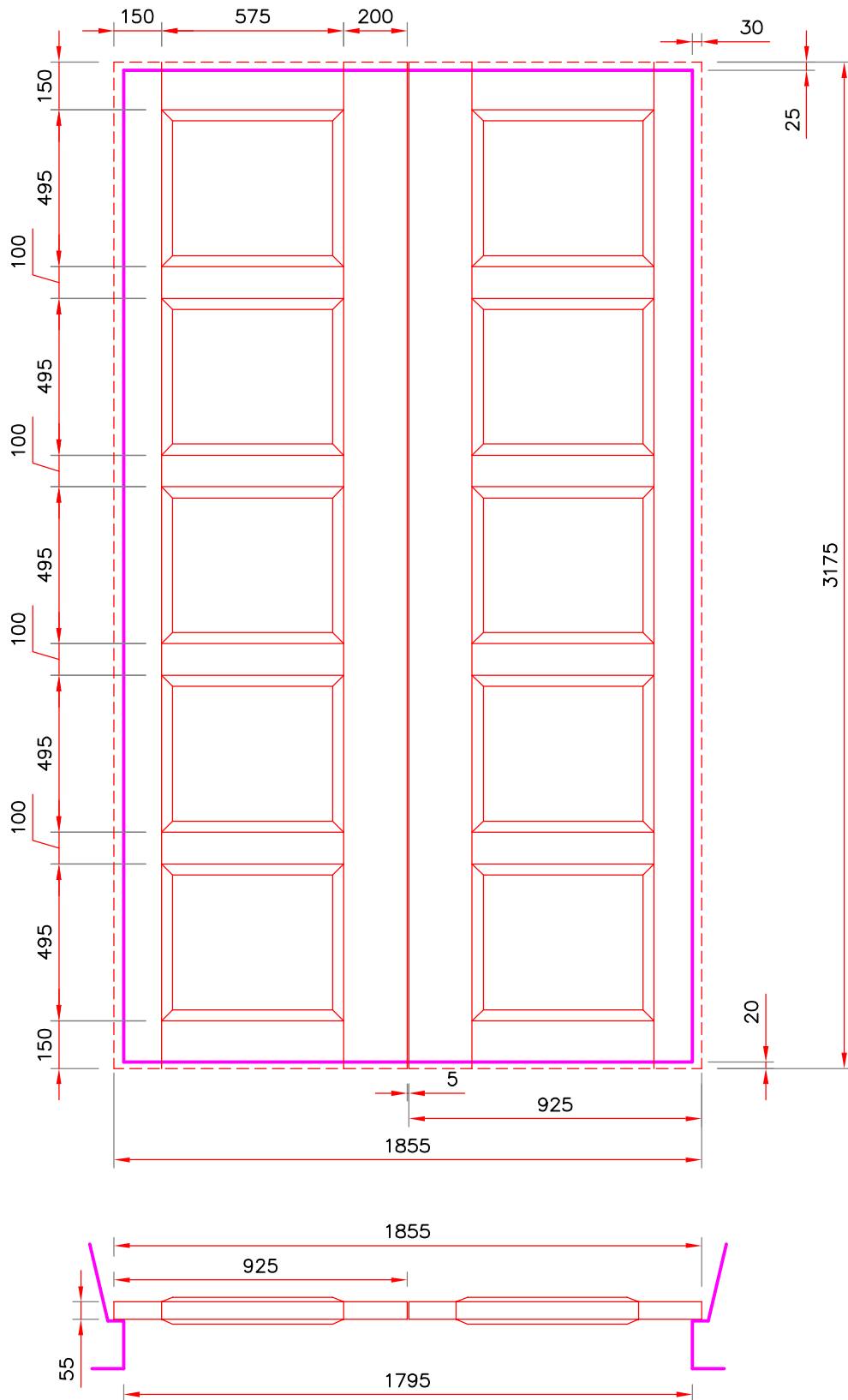
Kopowanie rysunku bez zgody Autora jest zabronione.		Imię i nazwisko	Data	Nr uprawnień:	Podpis
Format rysunku: A4	Faza projektu: PB-K	Projektował: mgr inż. Jacek Kramnik	12/2013	NBGP.V-7342/3/34/97	
		Sprawdził:			
		Asystent Proj:			
Skala: 1:20	Wydanie : 1	Zlecający: Przedsiębiorstwo Zamek Książ w Wałbrzychu Sp z o.o.			
 Biuro Doradczco Usługowe Budownictwa mgr inż. Jacek Kramnik 58-309 Wałbrzych ul. Mieszka I 9 tel: 74 666-08-20		Nazwa projektu: Wymiana stolarki okiennej i drzwiowej Mauzoleum Hochbergów w Zespole Zamkowo-Parkowym Książ w Wałbrzychu			
		Nazwa rysunku: Schemat warsztatowy – gabaryty i podział. Okno okrągłe.			
		Nazwa pliku:	Nr rysunku:	Nr egz: A-1	




Wymiary przekrojów elementów okna:

- ościeznica : próg - 68x100 mm, nadproże - 68x100 mm, ślemię 68x100 mm
- skrzydła : 68x80 mm
- szprosy : typ wiedeński 32x40 mm
- słupek : 68x100 mm
- na słupku i na ślemieniu profil ozdobny półokrągły

Kopowanie rysunku bez zgody Autora jest zabronione.		Imię i nazwisko	Data	Nr uprawnień:	Podpis
Format rysunku:	Faza projektu:	Projektował:	mgr inż. Jacek Kramnik	12/2013	NBGP.V-7342/3/34/97
A4	PB-K	Sprawdził:			
		Asystent Proj:			
Skala:	Wydanie :	Zlecający:	Przedsiębiorstwo Zamek Książ w Wałbrzychu Sp z o.o.		
1:20	1	Nazwa projektu: Wymiana stolarki okiennej i drzwiowej Mauzoleum Hochbergów w Zespole Zamkowo-Parkowym Książ w Wałbrzychu			
 Biuro Doradczco Usługowe Budownictwa mgr inż. Jacek Kramnik 58-309 Wałbrzych ul. Mieszka I 9 tel: 74 666-08-20		Nazwa rysunku: Schemat warsztatowy – gabaryty i podział. Okno prostokątne.			
		Nazwa pliku:	Nr rysunku:	Nr egz:	
				A-2	



Kopowanie rysunku bez zgody Autora jest zabronione.		Imię i nazwisko	Data	Nr uprawnień:	Podpis
Format rysunku:	Faza projektu:	Projektował:	mgr inż. Jacek Kramnik	12/2013	NBGP.V-7342/3/34/97
A4	PB-K	Sprawdził:			
		Asystent Proj:			
Skala:	Wydanie :	Zlecająca:	Przedsiębiorstwo Zamek Książ w Wałbrzychu Sp z o.o.		
1:20	1				
 Biuro Doradczwo Usługowe Budownictwa mgr inż. Jacek Kramnik 58-309 Wałbrzych ul. Mieszka I 9 tel: 74 666-08-20		Nazwa projektu:	Wymiana stolarki okiennej i drzwiowej Mauzoleum Hochbergów w Zespole Zamkowo-Parkowym Książ w Wałbrzychu		
		Nazwa rysunku:	Schemat warsztatowy – gabaryty i podział. Drzwi wejściowe.		
		Nazwa pliku:	Nr rysunku:	A-3	
				Nr egz:	